

# Viruela símica:

## Lo que los estudiantes universitarios deben saber

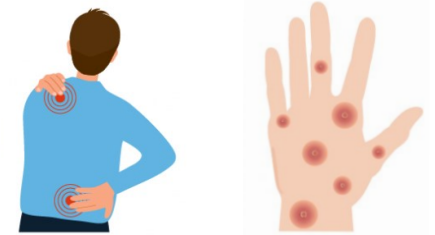
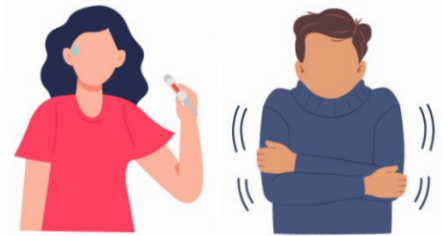
(Mpox: What College Students Need to Know)



### ¿Qué es la viruela símica?

**La viruela símica es una enfermedad rara causada por el virus de la viruela símica.**

- Si contrae viruela símica, puede tener fiebre, escalofríos, dolores y nódulos linfáticos inflamados, seguidos por un sarpullido.
  - Algunas personas pueden tener un sarpullido sin experimentar otros síntomas.
  - Los síntomas de la viruela símica usualmente comienzan entre 4 y 14 días después de la exposición al virus.
  - El sarpullido puede ser muy doloroso y convertirse en llagas que aparentan lesiones rígidas, redondeadas, llenas de fluidos o pus.
- Más allá de que la mayoría de las personas se recuperan en 2 a 4 semanas sin la necesidad de usar medicamentos, **si desarrolla un sarpullido nuevo o imprevisto, pregúntele a un proveedor de atención médica si debe hacerse pruebas.**



### ¿Cómo se propaga la viruela símica?

**La viruela símica no se propaga fácilmente de persona a persona.**

Las personas pueden infectarse después de tener contacto estrecho, personal y, normalmente, piel a piel con una persona que tiene viruela símica. Esto incluye:



**Tener contacto directo con una erupción de viruela símica, costras o fluidos corporales** de una persona infectada con viruela símica.



**Tocar o utilizar objetos que alguien con viruela símica haya usado recientemente** como ropa de cama, toallas, cepillos de dientes y juguetes sexuales.



**Mantener relaciones sexuales de cualquier tipo** (oral, anal o vaginal) o **tocar los genitales o el ano** de una persona con viruela símica.



**Tener un contacto prolongado cara a cara.** Esto puede incluir besos, abrazos, acurrucarse y dormir en la misma cama.





## ¿Cómo puede prevenirse?

**La mejor manera de protegerse ante la viruela símica es evitando el contacto piel a piel con personas que tengan un sarpullido con aspecto de viruela símica.**

### Si les diagnostican viruela símica a un amigo o familiar:

- Evite tener contacto con ellos.
- Use una mascarilla bien ajustada o una máscara protectora si debe mantener 6 pies de distancia.
- No comparta objetos como ropa de cama, toallas, ropa o utensilios.
- Lávese las manos con agua y jabón de manera frecuente.
- Consulte con un proveedor de atención médica si desarrolla un sarpullido nuevo o imprevisto.

### Si su pareja o una persona con quien mantiene relaciones sexuales tiene viruela símica:

- Evite tener sexo u otro contacto íntimo como abrazos y besos.
- Si decide mantener relaciones sexuales, reduzca el riesgo de contagio de la siguiente manera:
  - Tener sexo virtual o masturbarse juntos sin tocarse.
  - Evitar los besos y el contacto prolongado cara a cara.
  - Lavarse las manos y lavar los juguetes sexuales y todos los tejidos (ropa de cama, toallas, ropa) después de mantener relaciones sexuales.



## ¿Qué hacer si cree que tiene viruela símica?

**Comuníquese con un médico o la clínica de su escuela, y pregunte si debe hacerse la prueba de la viruela símica, además de seguir estos pasos:**



Cubra todas las áreas del sarpullido y use mascarilla.



Aíslese de las personas. Siga aislándose si su prueba da positivo hasta que se hayan caído todas las costras y se forme una nueva capa de piel.



Evite tocar a otras personas o compartir objetos.



Pregunte acerca de las opciones de tratamiento y vacunación.



Lávese las manos con frecuencia.



Comuníquese con las personas con quienes haya tenido contacto estrecho, personal o sexual dentro de los últimos 21 días.